

AMPTools

HomeAmp Multiroom Tools

AMPControl
HomeAmp Multiroom Controlsuite

AMPUDPdirect
HomeAmp Multiroom UDP Test Tool

AMPUpdater
HomeAmp Multiroom Update Tool



HOME AMP 4
4 Channel Multiroom Solution

Bedienungsanleitung Amp Tools V1.1

MAX ARTWORK UG Enzianweg 16 | 85232 Bergkirchen

01.10.2015

Inhalt

	Seite
Inhaltsverzeichnis	1
Einleitung	2
AmpControl Konfiguration IP- Adresse einstellen	3,4
AmpControl Konfiguration lesen / schreiben	5
AmpControl Konfiguration weitere Einstellungen / KNX	6,7
AmpUDPDirect Beschreibung Softwaretool	8
UDP - Befehle	9
AmpUpdater Beschreibung	10,11
Impressum	12

Einleitung

Hier finden Sie die weiter führenden Anleitungen zu den folgenden Softwaretools, die Ihnen die Inbetriebnahme des HomeAmp erleichtert:

AMPControl

HomeAmp MultiroomControlsuite

Tool zum konfigurieren der IP - Adresse weiteren Einstellungen.
Amp4-Konfig.exe

AMPUDPdirect

HomeAmp Multiroom UDP Test Tool

Tool zum direkten ansprechen des HomeAmp per UDP zu Test und Diagnosezwecken.
Amp4-UDPDirect.exe

AMPUpdater

HomeAmp Multiroom Update Tool

Tool zum Updaten der Firmware per LAN.
Amp4-Updater.exe

Anmerkung:

Die Integration des HomeAmp via UDP oder KNX per LAN setzt Grundkenntnisse in KNX- und Netzwerktechnik voraus !

Konfiguration

IP Adresse einstellen:

... siehe auch Seite 16 im Manual

- HomeAmp einschalten und ins Netzwerk per Lan Kabel einbinden.
(**DHCP - Server muß vorhanden sein, DIP Schalter Master S4 „Off“**)
- Starten sie das Tool Amp4-Konfig.exe
- Drücken Sie auf **Suchen**



← die gefundenen HomeAmps werden aufgelistet.



← markieren Sie den gewünschten HomeAmp.
(Tipp > nehmen Sie mehrere Amps nach einander in Betrieb)

DHCP:

Ist der Haken DHCP gesetzt, bezieht der Amp seine IP-Adresse vom DHCP Server im Netz. Wir empfehlen, für eine saubere Struktur, eine feste IP-Adresse einzustellen.

Konfiguration

IP Adresse einstellen:



gewünschte IP Adresse,
Subnet und Gateway (Router)
sowie Gerätenamen eintragen.

Zum Laden in den Amp „Upload“
drücken.

Das Gerät startet neu, nach ca. 20 sec ist das Gerät unter der neuen IP Adresse erreichbar. Testen Sie die Konfiguration in dem sie auf suchen drücken, die Einstellungen sollten übernommen worden sein.



Die Konfiguration der IP Adresse ist abgeschlossen.
Der HomeAmp ist nun unter der eingestellten Adresse
per UDP und per Ping erreichbar.

Konfiguration lesen / schreiben

Konfiguration lesen :



1. gewünschten Amp auswählen.

2. Button „Download“ drücken

Konfiguration wird ausgelesen und die Einstellungen werden angezeigt:



Zum schreiben der Konfiguration Button „Upload“ drücken.

Konfiguration weitere Einstellungen



Wichtig :
Damit die Einstellungen per Software greifen, muß der DIP-Schalter 3 des Kanals auf „On“ (unten) stehen!

Automatik : Automatische Signalquellenumschaltung an.
(Seite 17 HomeAmp Manual)

Priorität Master : Wenn Automatik An, dann Auswahl der Eingangspriorität
(Master / Slave) (Seite 18 HomeAmp Manual)

Lautstärke : Voreingestellter Einschaltpegel beim Einschalten des Kanals
(0= leise / 255 = laut)

Pegel : Einstellung der Empfindlichkeit (Schwellwert) des Slave Signals.
(0= empfindlich / 20 unempfindlich)

Umschaltpause: Die Zeit, die der Amp zwischen dem automatischem Umschalten Master / Slave benötigt. Die Zeit sollte 60 s nicht unterschreiten, um das unnötige Umschalten zwischen Titelpausen zu vermeiden.

Konfiguration KNX Net IP

Der HomeAmp kann direkt mit Gruppenadressen über KNX NETIP angesteuert werden.



Beispielkonfiguration mit Gruppenadressen.

Die Gruppenadresse eines Befehls, die Sie in der ETS angelegt haben einfach in das gewünschte Feld pro Kanal eintragen und Konfiguration „Uploaden“.

Der HomeAmp empfängt die Telegramme via KNX NETIP und reagiert auf diese.

Schalten : 1 Bit Schaltbefehl (Toggeln)
 Dimmen : 4 Bit Dimmbefehl (langer Tastendruck)
 Wert : 1 Byte - es wird ein direkter Lautstärkewert geschrieben.

Über Rückmeldungen sehen sie den Status auf KNX Ebene:

Status 1 Bit: Rückmeldung Kanal an / aus
 Status 1 Byte: Lautstärkewert

UDP Direct Tool

Der HomeAmp kann direkt via UDP aus jeder beliebigen Anwendung angesteuert werden.

Die Befehle hierzu finden Sie auf nachfolgender Seite.

Mit unserem UDPDirect Tool können Sie zu Testzwecken ganz einfach Ihren Amp ansteuern.

Tragen Sie oben die IP-Adresse Ihren Amp´s ein, drücken Sie auf „Open“ um die Verbindung herzustellen und schon können Sie den gewünschten Amp mit dem Tool ansteuern.



Die gesendeten Befehle werden unten im Klartext angezeigt. Diese können Sie mit jedem Beliebigen UDP-Tool ebenfalls senden.



Für Anwendungen mit Wago SPS Controllern haben wir fertige Import-Dateien für ein Plug-In in Ihre Codesys Anwendung zum Download auf unserer Homepage bzw. im Shop.

Wichtig: Sie können immer nur 1 UDP-Tool pro PC per UDP mit dem AMP verbinden, da sonst der UDP Port belegt ist !

UDP Befehle

Um die Einbindung in ein Netzwerk oder eine Gebäudeautomation zu vereinfachen, verwenden wir zur Steuerung der HomeAmp's UDP Befehle im Klartext.

Wenn Sie per Hard- oder Software UDP Befehle auf den Port : versenden, werden Sie direkt vom HomeAmp umgesetzt. Rückmeldungen empfangen Sie über Port.

Achten Sie auf Portfreigaben in Ihren Firewalls.

Channel 1

(1 = Kanal 1, 2 = Kanal 2, ...)

UDP Syntax: (*Beispielwert 050*) Befehl:

Senden:

Ch1:SetLevel:050 Lautstärke ändern (000 bis 255)

Ch1:Dim:0 Lautstärke Dimmen > Stop
 Ch1:Dim:1 Lautstärke Dimmen > lauter
 Ch1:Dim:2 Lautstärke Dimmen > leiser

Ch1:Automatik: On Autom. Master/Slave Umschaltung An
 Ch1:Automatik:Off Autom. Master/Slave Umschaltung Aus

Ch1:SwitchLevel:050 Pegelerkennung Slave Signal (000 bis 255)

Ch1:SwitchCh:On Priorität auf Slave Input
 Ch1:SwitchCh:Off Priorität auf Master Input

Ch1:SetOnLevel:050 Default Lautstärke setzten (000 bis 255)

Ch1:SaveDefaultVolume aktuelle Lautstärke als Default Value speichern

Empfangen:

Ch1:GetBackOnStatus:On Rückmeldung Kanal An / 1 Bit
 Ch1:GetBackOnStatus:Off Rückmeldung Kanal Aus / 1 Bit

Ch1:GetBackValueStatus:050 Rückmeldung Status / 1 Byte

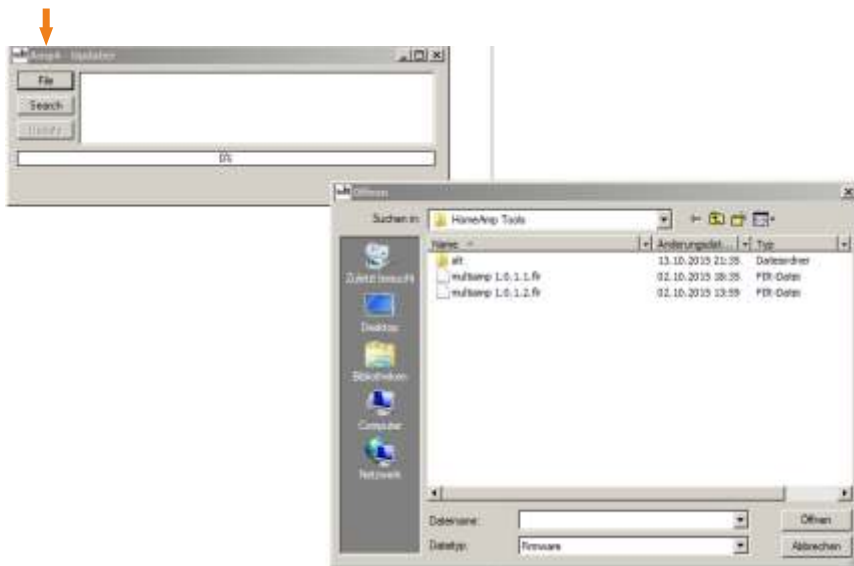
(000 = 0% | 255 = 100)

AMP Updater

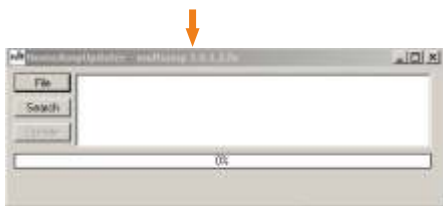
Wir arbeiten ständig an unseren Produkten und so generieren wir von Zeit zu Zeit eine neue Firmware für Ihren HomeAmp, um Verbesserungen und neue Features einfließen zu lassen.

Updaten Ihres HomeAmp:

- Öffnen Sie das Tool Amp4-Apdater.exe
- wählen Sie das Update File aus (download von unserer Homepage / Shop) (z.B. Multiamp 1.0.1.2.fir)



Ausgewähltes File wird angezeigt.



AMP Updater

- Versetzen Sie den HomeAmp in den Update Modus.

1. HomeAmp ausschalten
2. HomeAmp einschalten
3. Dip-Schalter 5 innerhalb von 3 Sek 2 x umschalten > alle LED's blinken > HomeAmp ist für 1 Minute im Updatemodus

4. HomeAmp suchen



Der HomeAmp, welcher im UpdateModus ist, wird angezeigt.



Update ausführen.



Das Update wird ausgeführt und nach einem Neustart ist der HomeAmp wieder Betriebsbereit.

Copyright by MAX ARTWORK UG 2015

Hersteller und Großhandelsvertrieb :

HOME COCKPIT

DIALOGIC SYSTEMS GmbH & Co. KG

Untere Dorfstrasse 2
D-85653 Aying
Germany

Tel. : 08095 / 873 373-0
Fax : 08095 / 873 373-99

info@home-cockpit.de
www.home-cockpit.de

exklusiver Einzelhandelsvertrieb & Internetshop



MAX Artwork UG
Automation & Electronic Artwork

Enzianweg 16
85232 Bergkirchen
Germany

Tel. : 08131 / 3321 932
Fax : 08131 / 3321 932

Info@max-artwork.de
www.max-artwork.de